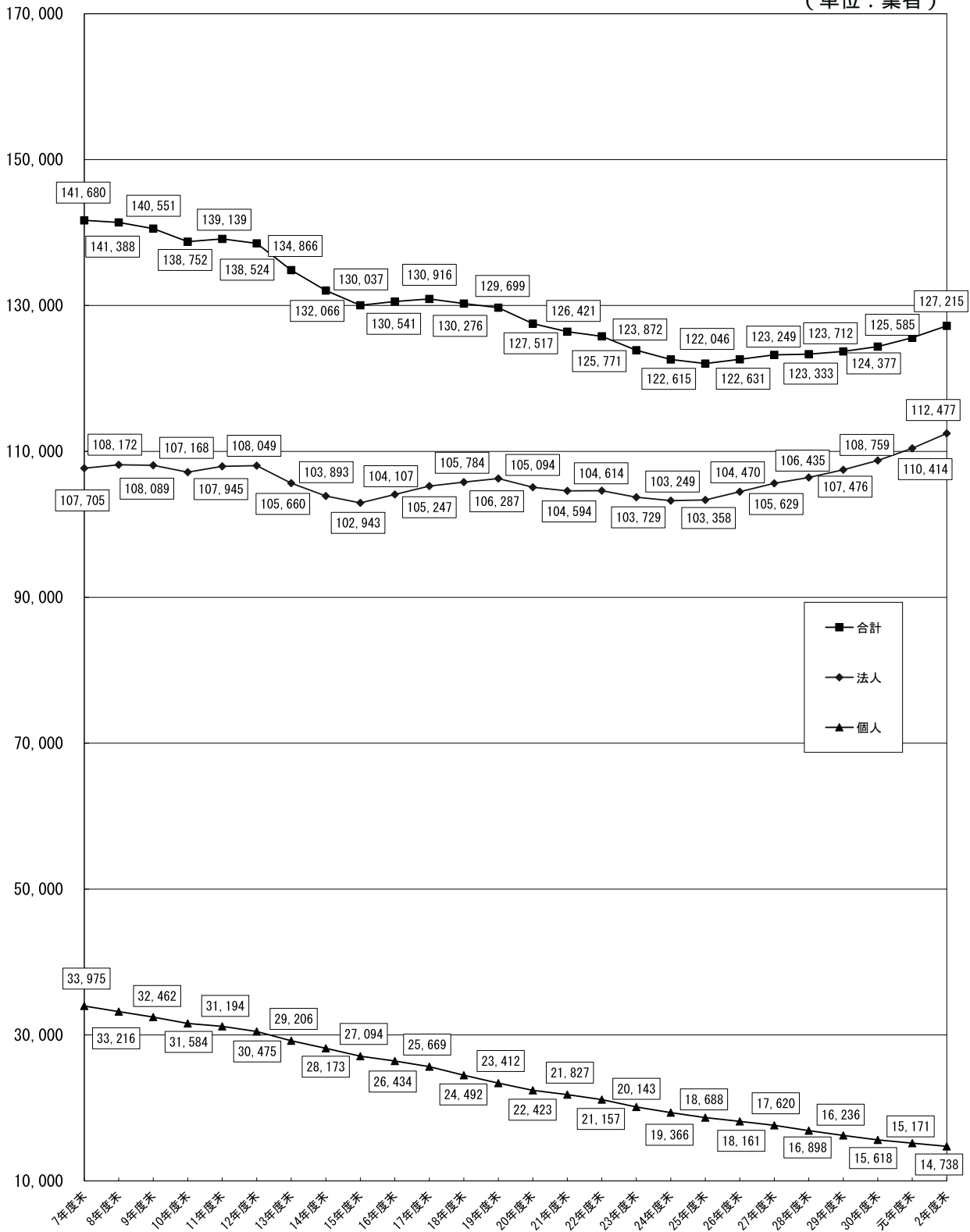


グラフ 1 - 1 宅地建物取引業者数の推移

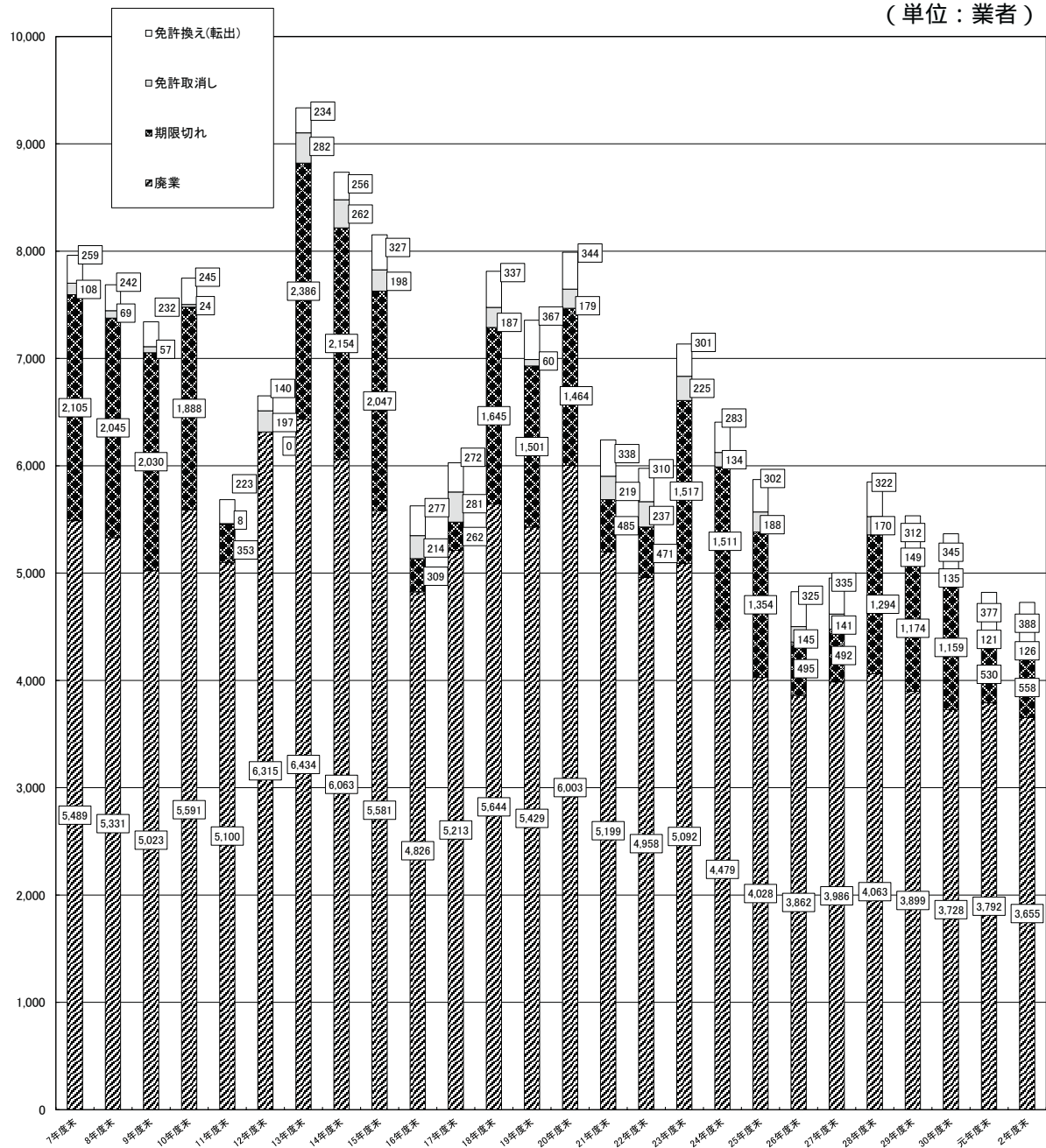
(単位：業者)



注 第二次宅建システムの改良により、年度を跨いでの遡及入力等を反映できるようになったため、元年度末の数は昨年刊行した統計資料の数と一致しない場合がある。

グラフ1 - 2 廃業業者数（理由別）の推移

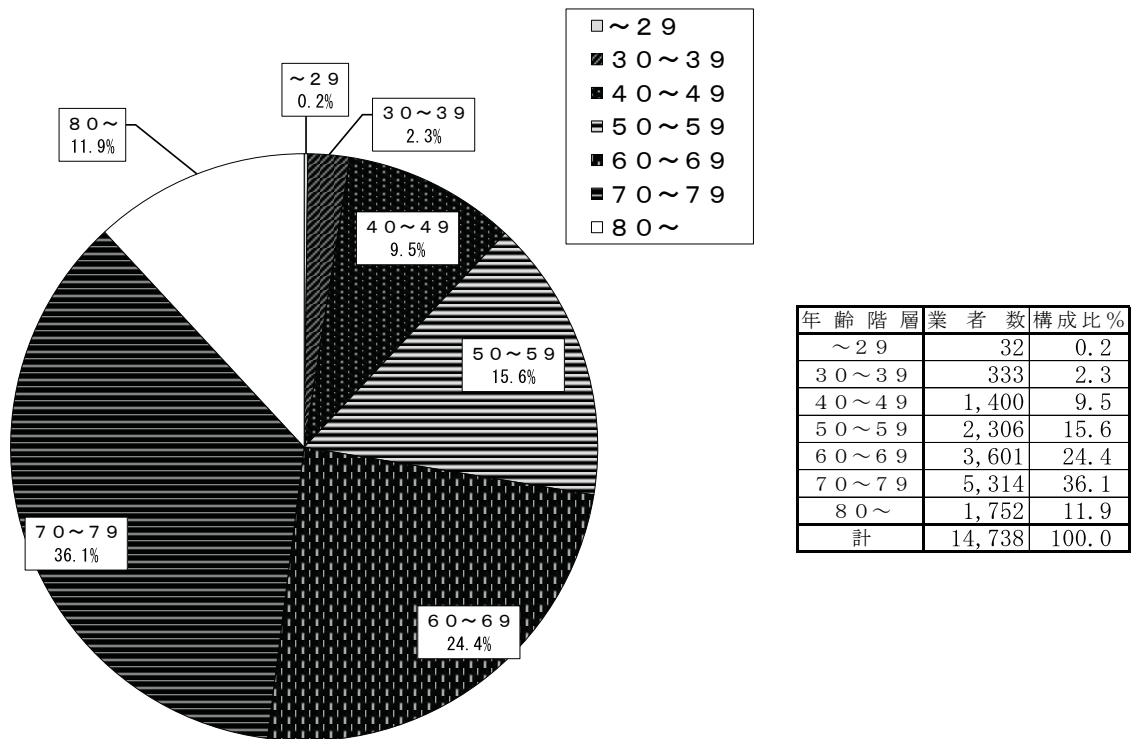
（単位：業者）



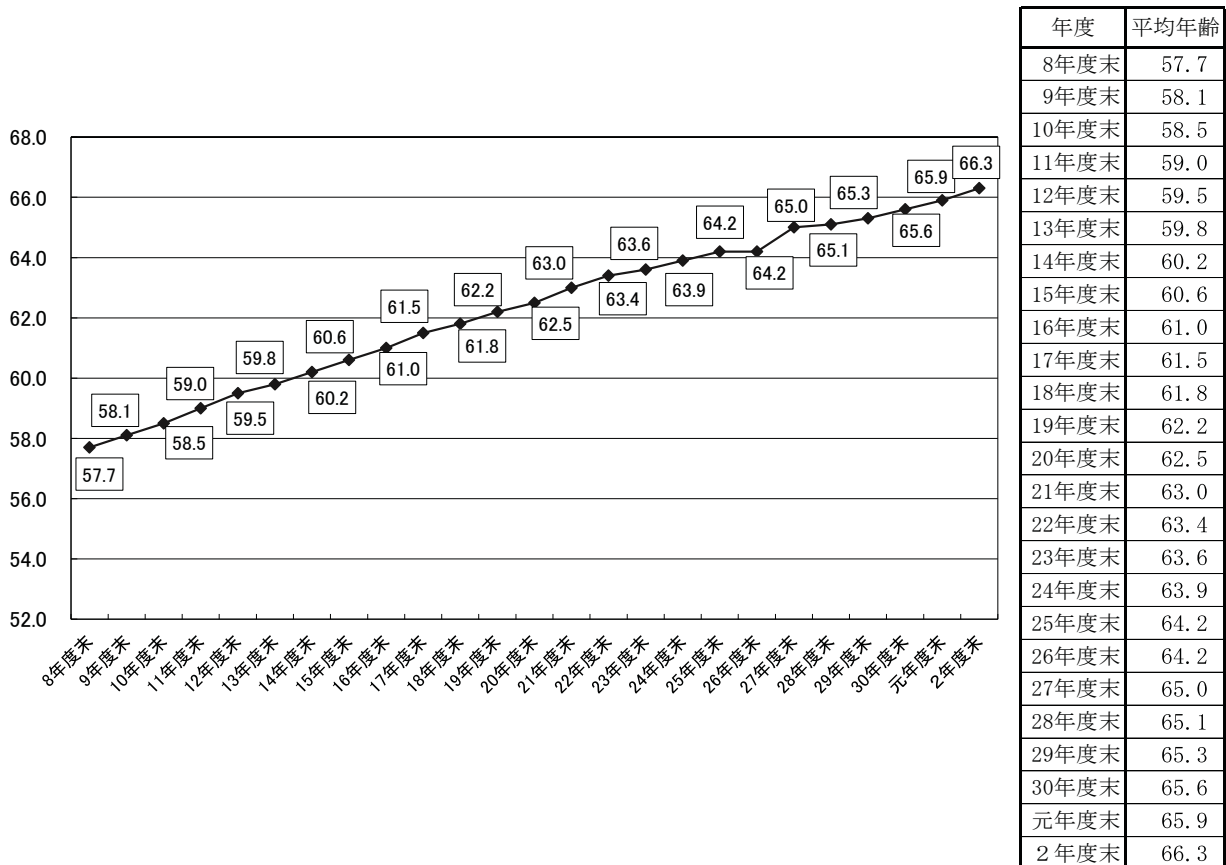
廃業理由	7年度末	8年度末	9年度末	10年度末	11年度末	12年度末	13年度末	14年度末	15年度末	16年度末	17年度末	18年度末	19年度末	20年度末	21年度末	22年度末	23年度末	24年度末	25年度末	26年度末	27年度末	28年度末	29年度末	30年度末	元年度末	2年度末
廃業	5,489	5,331	5,023	5,591	5,100	6,315	6,434	6,063	5,581	4,826	5,213	5,644	5,429	6,003	5,199	4,958	5,092	4,479	4,028	3,862	3,986	4,063	3,899	3,728	3,792	3,655
期限切れ	2,105	2,045	2,030	1,888	353	0	2,386	2,154	2,047	309	262	1,645	1,501	1,464	485	471	1,517	1,511	1,354	495	492	1,294	1,174	1,159	530	558
免許取消し	108	69	57	24	8	197	282	262	198	214	281	187	60	179	219	237	225	134	188	145	141	170	149	135	121	126
免許換え(転出)	259	242	232	245	223	140	234	256	327	277	272	337	367	344	338	310	301	283	302	325	335	322	312	345	377	388
合計	7,961	7,687	7,342	7,748	6,684	6,662	9,336	8,735	8,153	5,626	6,028	7,813	7,357	7,990	6,241	5,976	7,135	6,407	5,872	4,827	4,954	5,849	5,534	5,367	4,820	4,727

注 第二次宅建システムの改良により、年度を跨いでの遡及入力等を反映できるようになったため、元年度末の数は昨年刊行した統計資料の数と一致しない場合がある。

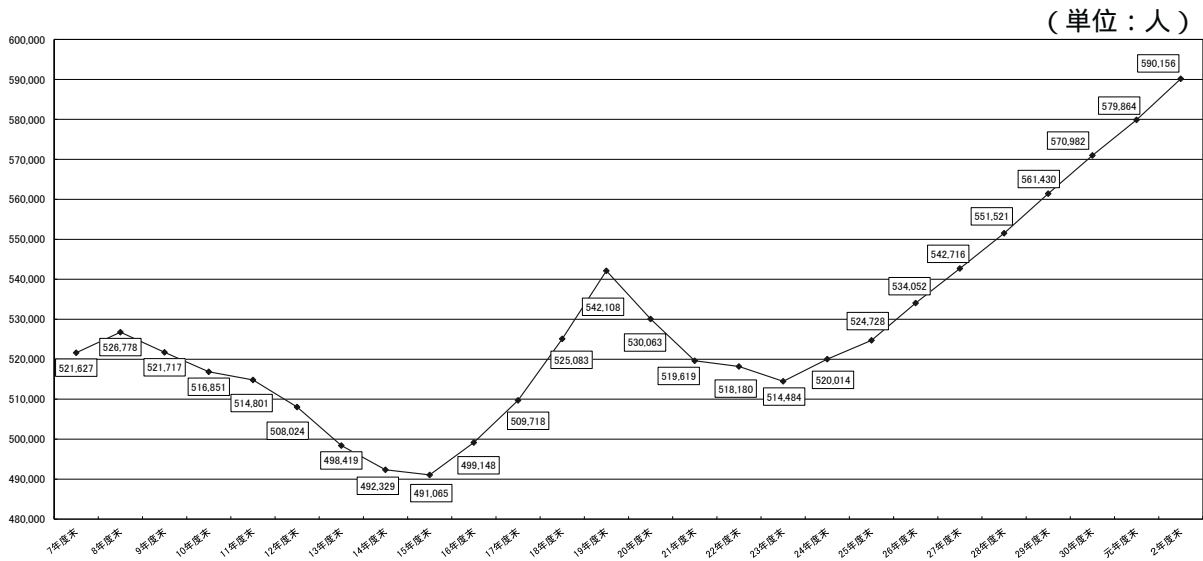
グラフ 1 - 3 個人業者年齢階層別構成比 (単位: 歳, %)



グラフ 1 - 4 個人業者の平均年齢の推移 (単位: 歳)

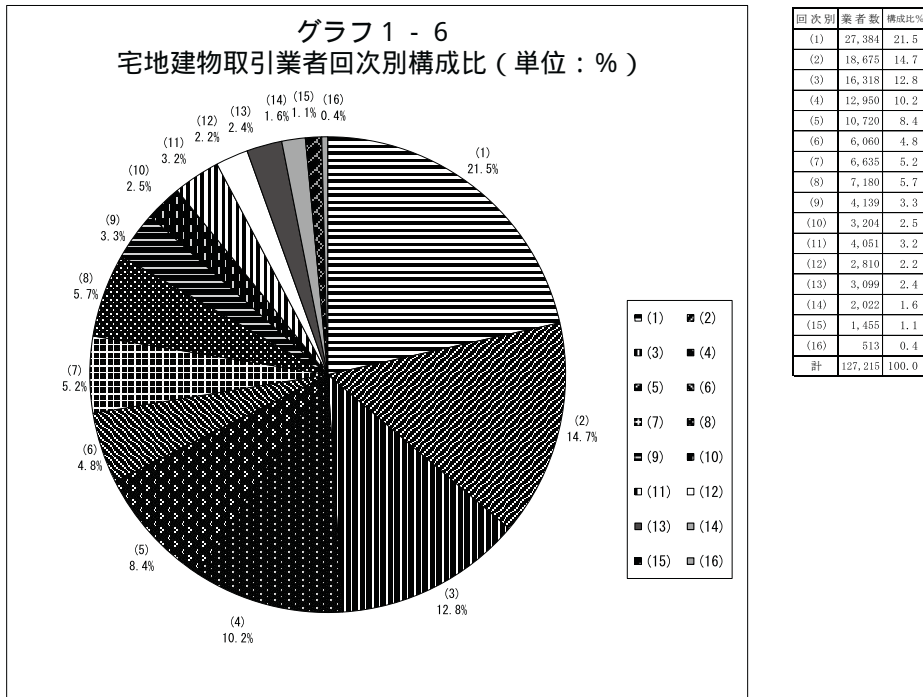


グラフ1 - 5 従事者数の推移



	7年度末	8年度末	9年度末	10年度末	11年度末	12年度末	13年度末	14年度末	15年度末	16年度末	17年度末	18年度末	19年度末	20年度末	21年度末	22年度末	23年度末	24年度末	25年度末	26年度末	27年度末	28年度末	29年度末	30年度末	元年度末	2年度末
従事者数	521,627	526,778	521,717	516,851	514,801	508,024	498,419	492,329	491,065	499,148	509,718	525,083	542,108	530,063	519,619	518,180	514,484	520,014	524,728	534,052	542,716	551,521	561,430	570,982	579,864	590,156
増減数		5,151	-5,061	-4,866	-2,050	-6,777	-9,605	-6,090	-1,264	8,083	10,570	15,365	17,025	-12,045	-10,444	-1,439	-3,696	5,530	4,714	9,324	8,664	8,805	9,909	9,552	8,882	10,292
増減率%		1.0	-1.0	-0.9	-0.4	-1.3	-1.9	-1.2	-0.3	1.6	2.1	3.0	3.2	-2.2	-2.0	-0.3	-0.7	1.1	0.9	1.8	1.6	1.6	1.8	1.7	1.6	1.8

グラフ1 - 6
宅地建物取引業者回次別構成比 (単位：%)



2 宅地建物取引士の概要

概況

【宅地建物取引士の登録者数が約110万人、証交付者が約53万人】

宅地建物取引士資格登録者数は1,099,632人(1,076,177人)になり、令和元年度末から23,455人、2.2%増加しました。

別表2-1・2-4・2-7参照

宅地建物取引士証の交付者数は529,381人(524,716人)になり、令和元年度末から4,665人、0.9%増加しました。

別表2-2・2-5・2-8参照

宅地建物取引士の就業者(宅地建物取引士証の交付を受け、かつ、宅建業に従事している者)数は、331,095人(325,623人)になり、令和元年度末から5,472人、1.7%増加しています。

別表2-3・2-6・2-9参照

宅地建物取引士資格登録者数は、この統計を開始した平成5年度以降増加を続けています。

宅地建物取引士証の交付者数は、平成17年度末から5年連続増加した後、平成22年度末に微減となりましたが、平成23年度末は再び増加となり、平成25年度末は3年ぶりに減少し、平成27年度末は増加に転じ、令和2年度末も引き続き増加しました。

就業者数は、平成16年度末から17年連続の増加となっています。

グラフ2-1・2-2参照

宅地建物取引士(就業者)数の統計

男女別宅地建物取引士(就業者)数

【宅地建物取引士(就業者)数は、男性は1.0%、女性は3.9%の増加】

男女別の宅地建物取引士(就業者)数は、男性が249,446人になり、令和元年度末の247,075人から2,371人(4,673人)、1.0%増加しています。

一方、女性は81,649人になり、令和元年度末の78,548人から3,101人(3,433人)、3.9%増加しています。

別表2-3・2-6、グラフ2-3参照

【女性比率(就業者)は24.7%で微増】

宅地建物取引士に占める女性の比率は、資格登録者数、証交付者数及び就業者数は、いずれも増加しています。令和2年度末の宅地建物取引士(就業者)数でみると24.7%(24.1%)で、平成5年度末からの26年間で7.3ポイント高くなっています。

このうち、女性比率が高いのは、熊本の28.7%、青森の28.2%、山口の28.2%となっています。

別表2-3・2-6、グラフ2-3・2-4参照

年齢階層別の宅地建物取引士(就業者)数

【年齢階層別の構成比は、引き続き40歳台が4分の1強を占める】

宅地建物取引士(就業者)数を年齢階層別でみると、40歳~49歳が最も多く、構成比は26.2%(26.6%)となっています。

すべての年齢階層の構成比の変化をみると、30歳~39歳、40歳~49歳、60歳~69歳では比率が減少し、それ以外の年齢層では増加しています。なお、70歳以上の就業者は全体の11.1%となっています。

別表 2 - 3・2 - 9 参照

宅地建物取引士（就業者）の平均年齢

【平均年齢は49.8歳】

宅地建物取引士（就業者）の平均年齢は49.8歳（49.8歳）で、令和元年度末と同じでした。平均年齢は、平成6年度末以降毎年上昇してきましたが、平成17年度末にその上昇が止まったものの、平成18年度末においては、再び上昇に転じました。

その後、平成19年度末以降は3年連続して下降しましたが、平成22年度末から8年連続で上昇が続き、その後は49.8歳で横ばいとなっています。

なお、男女別の平均年齢は、男性50.6歳（50.5歳）、女性47.4歳（47.4歳）となっています。

別表 2 - 3・2 - 6 参照

都道府県別宅地建物取引士（就業者）数

都道府県別の宅地建物取引士（就業者）数は、栃木、富山、長野、島根、徳島、高知の6県で減少したほかは、41都道府県で増加しています。

増加率が最も高いのは佐賀の6.2%、沖縄の5.5%で、増加数の多いのは東京916人、大阪735人、神奈川の564人の増加となっています。

一方、就業者数の減少数が最も多い高知の減少率は1.5%、減少数は14人でした。

別表 2 - 6・2 - 9 参照

別表 2 - 1
年齢階層別・男女別宅地建物取引士資格登録者数一覧表

令和3年3月31日現在
【単位：人・％】

年齢階層	男					女					合 計					
	2年度末	構成比	元年度末	増減数	率	2年度末	構成比	元年度末	増減数	率	女性比率	2年度末	構成比	元年度末	増減数	率
～29歳	24,482	3.0	22,974	1,508	6.6	13,596	4.9	12,507	1,089	8.7	35.7	38,078	3.5	35,481	2,597	7.3
30～39歳	72,350	8.8	73,542	-1,192	-1.6	36,765	13.1	36,233	532	1.5	33.7	109,115	9.9	109,775	-660	-0.6
40～49歳	132,370	16.1	133,695	-1,325	-1.0	60,037	21.4	60,060	-23	0.0	31.2	192,407	17.5	193,755	-1,348	-0.7
50～59歳	151,820	18.5	148,785	3,035	2.0	68,952	24.6	66,692	2,260	3.4	31.2	220,772	20.1	215,477	5,295	2.5
60～69歳	141,470	17.3	145,753	-4,283	-2.9	45,922	16.4	45,155	767	1.7	24.5	187,392	17.0	190,908	-3,516	-1.8
70歳～	297,217	36.3	280,880	16,337	5.8	54,651	19.5	49,901	4,750	9.5	15.5	351,868	32.0	330,781	21,087	6.4
年齢不明	0		0	0		0		0	0			0		0	0	
合 計	819,709	—	805,629	14,080	1.7	279,923	—	270,548	9,375	3.5	25.5	1,099,632	—	1,076,177	23,455	2.2
平均年齢	61.1		60.7			54.5		54.2				59.4		59.0		

別表 2 - 2
年齢階層別・男女別宅地建物取引士証交付者数一覧表

令和3年3月31日現在
【単位：人・％】

年齢階層	男					女					合 計					
	2年度末	構成比	元年度末	増減数	率	2年度末	構成比	元年度末	増減数	率	女性比率	2年度末	構成比	元年度末	増減数	率
～29歳	21,987	5.6	20,687	1,300	6.3	12,219	8.8	11,245	974	8.7	35.7	34,206	6.5	31,932	2,274	7.1
30～39歳	56,376	14.4	57,382	-1,006	-1.8	26,191	18.8	25,560	631	2.5	31.7	82,567	15.6	82,942	-375	-0.5
40～49歳	94,468	24.2	95,492	-1,024	-1.1	36,181	26.0	35,807	374	1.0	27.7	130,649	24.7	131,299	-650	-0.5
50～59歳	94,357	24.2	91,993	2,364	2.6	34,062	24.5	32,756	1,306	4.0	26.5	128,419	24.3	124,749	3,670	2.9
60～69歳	66,134	16.9	67,026	-892	-1.3	18,580	13.3	18,468	112	0.6	21.9	84,714	16.0	85,494	-780	-0.9
70歳～	56,865	14.6	56,676	189	0.3	11,961	8.6	11,624	337	2.9	17.4	68,826	13.0	68,300	526	0.8
年齢不明	0		0	0		0		0				0		0	0	
合 計	390,187	—	389,256	931	0.2	139,194	—	135,460	3,734	2.8	26.3	529,381	—	524,716	4,665	0.9
平均年齢	52.4		52.4			48.7		48.8				51.4		51.5		

別表 2 - 3
年齢階層別・男女別宅地建物取引士就業者数一覧表

令和3年3月31日現在
【単位：人・％】

年齢階層	男					女					合 計					
	2年度末	構成比	元年度末	増減数	率	2年度末	構成比	元年度末	増減数	率	女性比率	2年度末	構成比	元年度末	増減数	率
～29歳	15,885	6.4	15,165	720	4.7	9,012	11.0	8,392	620	7.4	36.2	24,897	7.5	23,557	1,340	5.7
30～39歳	42,335	17.0	43,097	-762	-1.8	17,431	21.3	16,839	592	3.5	29.2	59,766	18.1	59,936	-170	-0.3
40～49歳	65,879	26.4	66,123	-244	-0.4	20,850	25.5	20,352	498	2.4	24.0	86,729	26.2	86,475	254	0.3
50～59歳	60,805	24.4	58,943	1,862	3.2	18,095	22.2	17,149	946	5.5	22.9	78,900	23.8	76,092	2,808	3.7
60～69歳	34,500	13.8	34,486	14	0.0	9,455	11.6	9,344	111	1.2	21.5	43,955	13.3	43,830	125	0.3
70歳～	30,042	12.0	29,261	781	2.7	6,806	8.3	6,472	334	5.2	18.5	36,848	11.1	35,733	1,115	3.1
年齢不明	0		0	0		0		0	0			0		0	0	
合 計	249,446	—	247,075	2,371	1.0	81,649	—	78,548	3,101	3.9	24.7	331,095	—	325,623	5,472	1.7
平均年齢	50.6		50.5			47.4		47.4				49.8		49.8		

注 宅地建物取引士就業者数とは、宅地建物取引士証の交付を受け、かつ、宅建業に従事している者をいう。