

# 平成17年度宅地建物取引主任者 資格試験の結果について

## 試験部

平成17年度の宅地建物取引主任者資格試験の結果がまとまりましたので、ご紹介します。

### はじめに

本記述の構成は、主要な傾向が分かるよう、まず、受験申込者の最近10年間の年度別推移【図1】を、次に、平成17年度の結果につい

ては、ブロック別、年代別及び職業別にそれぞれの申込者、受験者及び合格者数のグラフ【図2～4】を掲げています。

次いで、1から6で、平成17年度の申込者、受験者、合格者、登録講習者の受験状況、18歳未満及び60歳以上の受験状況、正解番号及び合否判定基準について、関連の表を用いて説明しています。

図1 受験申込者年度別推移

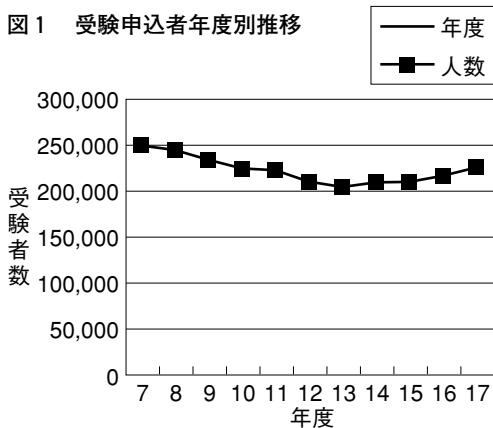


図3 職業区別申込者・受験者・合格者数

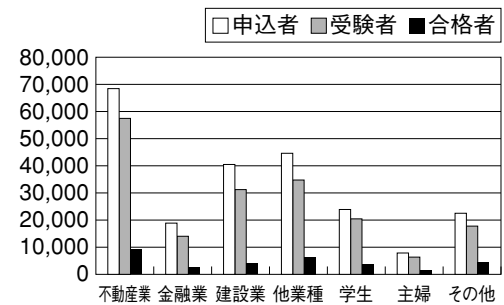


図2 ブロック別申込者・受験者・合格者数

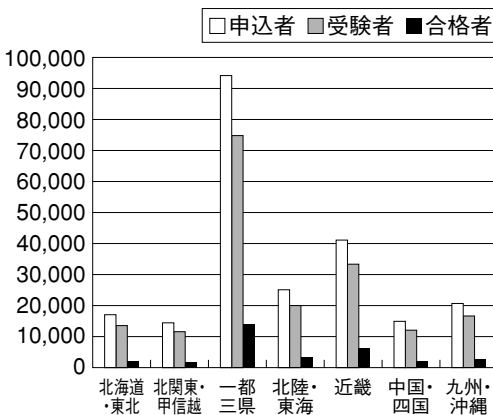
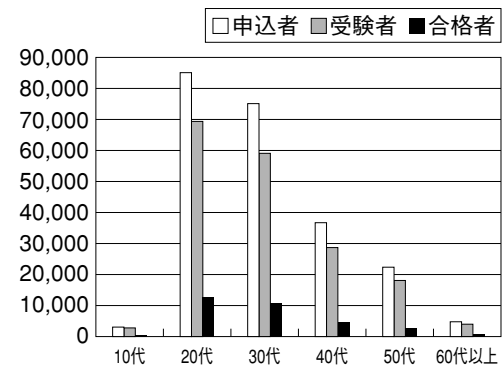


図4 年代別申込者・受験者・合格者数



が増加数の半数近くの4,615人増となっています【1-②表】。

## 1 申込者

### (1) 申込者の概要

平成17年度受験申込受付は、新たにインターネット受付を導入し、従来の郵送及び持参受付との三区分で実施しました。

インターネット受付が7月1日から7月14日まで、郵送受付は7月1日から7月29日まで、持参受付は7月25日から29日までの間に行いました。

申込者は、16年度が前年比6,648人、3.2%の増であったのに対し、17年度は9,835人、4.5%の増で、総数は226,665人でした【1-①表】。

受付区分ごとの申込者数は、郵送194,443人、インターネット23,025人、持参9,197人でした。

1-①表 申込者年度別推移

| 年 度    | 人 数     | 対前年度比   |       |
|--------|---------|---------|-------|
| 平成8年度  | 244,915 | △4,763  | △1.9% |
| 平成9年度  | 234,175 | △10,740 | △4.4% |
| 平成10年度 | 224,822 | △9,353  | △4.0% |
| 平成11年度 | 222,913 | △1,909  | △0.8% |
| 平成12年度 | 210,465 | △12,448 | △5.6% |
| 平成13年度 | 204,629 | △5,836  | △2.8% |
| 平成14年度 | 209,672 | 5,043   | 2.5%  |
| 平成15年度 | 210,182 | 510     | 0.2%  |
| 平成16年度 | 216,830 | 6,648   | 3.2%  |
| 平成17年度 | 226,665 | 9,835   | 4.5%  |

### (2) 申込者の状況

#### ① ブロック別

全国を7ブロック<ブロックの内訳は、27頁の平成17年度宅地建物取引主任者資格試験実施状況（以下「総括表」という。）参照>別にみると、16年度に引き続き、すべてのブロックで増加しました。特に総数の41.4%を占める一都三県

1-②表 申込者ブロック別内訳

| 地 域     | 人 数     | 対前年度比 |      | 構成比   |
|---------|---------|-------|------|-------|
| 北海道・東北  | 16,963  | 778   | 4.8% | 7.5%  |
| 北関東・甲信越 | 14,616  | 401   | 2.8% | 6.4%  |
| 一 都 三 県 | 93,781  | 4,615 | 5.2% | 41.4% |
| 北陸・東海   | 24,906  | 514   | 2.1% | 11.0% |
| 近 畿     | 41,089  | 1,364 | 3.4% | 18.1% |
| 中国・四国   | 14,901  | 832   | 5.9% | 6.6%  |
| 九州・沖縄   | 20,409  | 1,331 | 7.0% | 9.0%  |
| 【計】     | 226,665 | 9,835 | 4.5% | —     |

次に、都道府県別の状況をみると、絶対数ではやはり都市部の申込者が多く、最も多い東京が4万人台、次いで神奈川の2万人台、さらに大阪、埼玉、千葉、愛知及び兵庫が1万人台で続いています。また、41都道府県（16年度は31都道府県）で増加しました。

増加数が多いのは、東京2,464人、神奈川878人、千葉758人の順となっています。

なお、減少したのは、青森、岩手、福井、静岡、高知及び大分の6県です（総括表）。

#### ② 男女別

男女別では、男性が170,593人で16年度比6,579人、4.0%増加し、女性は56,072人で16年度比3,256人、6.2%増加しています。これをブロック別にみても、男性・女性共にすべてのブロックで増加しました【1-③・④表】。

1-③表 申込者男女別内訳

| 性 別 | 人 数     | 対前年度比 |      | 構成比   |
|-----|---------|-------|------|-------|
| 男   | 170,593 | 6,579 | 4.0% | 75.3% |
| 女   | 56,072  | 3,256 | 6.2% | 24.7% |
| 【計】 | 226,665 | 9,835 | 4.5% | —     |

1-④表 申込者ブロック別・男女別増減

| 地 域     | 男     | 女     | 計     | 構成比   |
|---------|-------|-------|-------|-------|
| 北海道・東北  | 531   | 247   | 778   | 7.9%  |
| 北関東・甲信越 | 255   | 146   | 401   | 4.1%  |
| 一 都 三 県 | 3,146 | 1,469 | 4,615 | 46.9% |
| 北陸・東海   | 387   | 127   | 514   | 5.2%  |
| 近 畿     | 784   | 580   | 1,364 | 13.9% |
| 中国・四国   | 580   | 252   | 832   | 8.5%  |
| 九州・沖縄   | 896   | 435   | 1,331 | 13.5% |
| 【計】     | 6,579 | 3,256 | 9,835 | —     |

③ 年代別

年代別にみても、17年度はすべての年代で増加しています。特に若年層の10代が16年度の37人、1.2%増に対し、17年度は233人、7.6%増と顕著になっています。16年度に減少した50代は996人、4.7%増と増加に転じました。

また、例年全体の70%強を占めている20代及び30代が、17年度も70.6%（20代が84,960人、37.5%、30代が75,045人、33.1%）を占めています【1-⑤表】。

1-⑤表 申込者年代別内訳

| 年 代   | 人 数     | 対前年度比 | 構成比  |       |
|-------|---------|-------|------|-------|
| 10代   | 3,280   | 233   | 7.6% | 1.4%  |
| 20代   | 84,960  | 3,160 | 3.9% | 37.5% |
| 30代   | 75,045  | 3,886 | 5.5% | 33.1% |
| 40代   | 36,506  | 1,455 | 4.2% | 16.1% |
| 50代   | 22,225  | 996   | 4.7% | 9.8%  |
| 60代以上 | 4,649   | 105   | 2.3% | 2.1%  |
| 【計】   | 226,665 | 9,835 | 4.5% | —     |

なお、受験申込者全体の平均年齢は34.5歳（16年度34.5歳）で、男性は35.1歳（同35.2歳）、女性は32.5歳（同32.3歳）となっています。

④ 職業別

まず、職業別の平均年齢をみると、最も高いのが主婦の38.8歳で、次いで他業

種37.9歳、金融業37.2歳、その他36.5歳、建設業36.3歳と続いており、16年度に引き続き同じ傾向を示しています【1-⑥表】。

1-⑥表 申込者職業別平均年齢

| 職 業     | 年 齢  |
|---------|------|
| 不 動 産 業 | 33.7 |
| 金 融 業   | 37.2 |
| 建 設 業   | 36.3 |
| 他 業 種   | 37.9 |
| 学 生     | 21.6 |
| 主 婦     | 38.8 |
| そ の 他   | 36.5 |
| 【全業種平均】 | 34.5 |

次に、申込者数をみると、最も多いのが不動産業の68,284人、次いで他業種44,677人、建設業40,668人と続いています。その増減の状況は、建設業が16年度の0.5%減少から増加に転じ、金融業を除くすべての業種で増加しています。

最も増加したのは、申込者全体の30.1%を占めている不動産業で6,616人、10.7%増、次いでその他の1,565人、7.5%増の順となっています。

なお、金融業は1,200人、5.9%の減と、引き続き減少傾向が続いています【1-⑦表】。

1-⑦表 申込者職業別内訳

| 職 業   | 人 数     | 対前年度比  | 構成比   |       |
|-------|---------|--------|-------|-------|
| 不動産業  | 68,284  | 6,616  | 10.7% | 30.1% |
| 金 融 業 | 18,971  | △1,200 | △5.9% | 8.4%  |
| 建 設 業 | 40,668  | 1,221  | 3.1%  | 17.9% |
| 他 業 種 | 44,677  | 92     | 0.2%  | 19.7% |
| 学 生   | 23,885  | 1,439  | 6.4%  | 10.5% |
| 主 婦   | 7,723   | 102    | 1.3%  | 3.4%  |
| そ の 他 | 22,457  | 1,565  | 7.5%  | 9.9%  |
| 【計】   | 226,665 | 9,835  | 4.5%  | —     |

## 2 受験者

### (1) 受験者の概要

17年度の試験は10月16日(日)、全国197会場、3,804試験室で行いました。

申込者226,665人のうち44,785人が欠席し、受験者総数は181,880人で16年度比8,423人、4.9%の増となっています。

受験率をみると、16年度の80.0%に対し、17年度は80.2%と0.2ポイント上昇しました。

### (2) 受験者の状況

#### ① ブロック別

ブロック別の受験率をみると、最も受験者が多い一都三県が79.6%と80%を切っていますが、他の地域は80%台となっています【2-①表】。

2-①表 受験者ブロック別内訳

| 地域      | 人数      | 対前年度比 | 構成比  | 受験率   |       |
|---------|---------|-------|------|-------|-------|
| 北海道・東北  | 13,622  | 625   | 4.8% | 7.5%  | 80.3% |
| 北関東・甲信越 | 11,745  | 427   | 3.8% | 6.5%  | 80.4% |
| 一都三県    | 74,604  | 3,575 | 5.0% | 41.0% | 79.6% |
| 北陸・東海   | 20,172  | 583   | 3.0% | 11.1% | 81.0% |
| 近畿      | 33,272  | 1,253 | 3.9% | 18.3% | 81.0% |
| 中国・四国   | 12,064  | 721   | 6.4% | 6.6%  | 81.0% |
| 九州・沖縄   | 16,401  | 1,239 | 8.2% | 9.0%  | 80.4% |
| 【計】     | 181,880 | 8,423 | 4.9% | —     | 80.2% |

都道府県別の受験率をみると、上位三県は、高知83.4%、岐阜83.0%、徳島82.6%、下位三県は、大分77.1%、富山77.2%、長野78.6%となっています（総括表）。

#### ② 男女別

男性の受験者は136,129人で、16年度比では5,738人、4.4%増、一方、女性の受験者は45,751人で、2,685人、6.2%の

増となっています。

受験率をみると、男性79.8%（16年度79.5%）、女性81.6%（同81.5%）と、例年どおり女性の方が高くなっています【2-②表】。

2-②表 受験者男女別内訳

| 性別  | 人数      | 対前年度比 | 構成比  | 受験率   |       |
|-----|---------|-------|------|-------|-------|
| 男   | 136,129 | 5,738 | 4.4% | 74.8% | 79.8% |
| 女   | 45,751  | 2,685 | 6.2% | 25.2% | 81.6% |
| 【計】 | 181,880 | 8,423 | 4.9% | —     | 80.2% |

#### ③ 年代別

受験者を年代別にみると、20代と30代の割合が全体の70.6%（20代が69,418人、38.2%、30代が59,011人、32.4%）を占めています。他の年代の占める割合も例年並みとなっており、こうした状況に変動はみられません。

受験率については、30代と40代が70%台で他の年代が80%台と、これも例年と同様の状況を示しています【2-③表】。

2-③表 受験者年代別内訳

| 年代    | 人数      | 対前年度比 | 構成比  | 受験率   |       |
|-------|---------|-------|------|-------|-------|
| 10代   | 2,856   | 146   | 5.4% | 1.6%  | 87.1% |
| 20代   | 69,418  | 2,837 | 4.3% | 38.2% | 81.7% |
| 30代   | 59,011  | 3,309 | 5.9% | 32.4% | 78.6% |
| 40代   | 28,620  | 1,372 | 5.0% | 15.7% | 78.4% |
| 50代   | 18,006  | 700   | 4.0% | 9.9%  | 81.0% |
| 60代以上 | 3,969   | 59    | 1.5% | 2.2%  | 85.4% |
| 【計】   | 181,880 | 8,423 | 4.9% | —     | 80.2% |

#### ④ 職業別

受験者を職業別にみると、最も多いのが不動産業の57,348人、次いで他業種34,727人、建設業31,228人となっています。

その増加の状況をみると、不動産業が16年度比で6,388人、12.5%の増、次いで

学生の1,086人、5.6%増と続いています。

構成比をみると、学生の占める割合が、不動産業、他業種、建設業に次いで4位の11.2%を占め、金融業より高くなっています。

受験率は、学生85.2%（16年度85.8%）、不動産業84.0%（同82.6%）、主婦81.4%（同81.1%）が16年度に引き続き80%台を確保し、ほかの業種は80%を切っています【2-④表】。

2-④表 受験者職業別内訳

| 職業   | 人数      | 対前年度比 | 構成比   | 受験率   |       |
|------|---------|-------|-------|-------|-------|
| 不動産業 | 57,348  | 6,388 | 12.5% | 31.5% | 84.0% |
| 金融業  | 14,214  | △936  | △6.2% | 7.8%  | 74.9% |
| 建設業  | 31,228  | 944   | 3.1%  | 17.2% | 76.8% |
| 他業種  | 34,727  | △218  | △0.6% | 19.1% | 77.7% |
| 学生   | 20,343  | 1,086 | 5.6%  | 11.2% | 85.2% |
| 主婦   | 6,284   | 104   | 1.7%  | 3.5%  | 81.4% |
| その他  | 17,736  | 1,055 | 6.3%  | 9.8%  | 79.0% |
| 【計】  | 181,880 | 8,423 | 4.9%  | —     | 80.2% |

また、受験者の平均年齢は34.4歳で、これを職業別にみると、高い順に、主婦39.0歳、他業種38.2歳、金融業37.4歳、その他36.7歳、建設業36.2歳となっており、この傾向は申込者と同様に例年とほとんど変わりはありません【2-⑤表】。

2-⑤表 受験者職業別平均年齢

| 職業      | 年齢   |
|---------|------|
| 不動産業    | 33.7 |
| 金融業     | 37.4 |
| 建設業     | 36.2 |
| 他業種     | 38.2 |
| 学生      | 21.5 |
| 主婦      | 39.0 |
| その他     | 36.7 |
| 【全業種平均】 | 34.4 |

### 3 合格者

#### (1) 合格者の概要

合格発表は、11月30日(水)に行いました。合格発表に当たっては、17年度から、携帯電話を利用して合否の確認ができるシステムを導入しました。

合格者総数は31,520人で16年度に比べて、3,881人、14.0%の増となっています。合格率は、17.3%で、16年度の15.9%に比べ、1.4ポイント上昇しました。

#### (2) 合格者の状況

##### ① ブロック別

合格者をブロック別にみると、一都三県の合格率が18.5%と最も高く、この傾向は従来と変わってはいません【3-①表】。

3-①表 合格者ブロック別内訳

| 地域      | 人数     | 対前年度比 | 構成比   | 合格率   |       |
|---------|--------|-------|-------|-------|-------|
| 北海道・東北  | 2,130  | 242   | 12.8% | 6.8%  | 15.6% |
| 北関東・甲信越 | 1,838  | 201   | 12.3% | 5.8%  | 15.6% |
| 一都三県    | 13,798 | 1,593 | 13.1% | 43.8% | 18.5% |
| 北陸・東海   | 3,473  | 435   | 14.3% | 11.0% | 17.2% |
| 近畿      | 5,715  | 727   | 14.6% | 18.1% | 17.2% |
| 中国・四国   | 2,074  | 280   | 15.6% | 6.6%  | 17.2% |
| 九州・沖縄   | 2,492  | 403   | 19.3% | 7.9%  | 15.2% |
| 【計】     | 31,520 | 3,881 | 14.0% | —     | 17.3% |

都道府県別にみると、上位三県は、鳥取19.2%、東京19.1%、三重19.0%、下位三県は、沖縄12.2%、山梨12.8%、福島13.4%となっています（総括表）。

##### ② 男女別

男性の合格率は16.6%、女性の合格率は19.5%と、16年度よりはそれぞれ1.3及び1.5ポイント上昇しました。

合格率における女性優位の傾向に変化はなく、その構成比も28.3%を占めており、これも例年と同様の傾向が続いています【3-②表】。

3-②表 合格者男女別内訳

| 性別  | 人数     | 対前年度比 | 構成比   | 合格率   |       |
|-----|--------|-------|-------|-------|-------|
| 男   | 22,595 | 2,693 | 13.5% | 71.7% | 16.6% |
| 女   | 8,925  | 1,188 | 15.4% | 28.3% | 19.5% |
| 【計】 | 31,520 | 3,881 | 14.0% | —     | 17.3% |

③ 年代別

年代別の合格率をみると、20代、30代がそれぞれ18.2%及び18.4%と高く、他の世代はすべて16%を切っています。

また、合格者数及びその割合もトップが20代で12,660人、40.2%、次いで30代の10,838人、34.4%となっています。こうした傾向も例年と変わっていません【3-③表】。

3-③表 合格者年代別内訳

| 年代    | 人数     | 対前年度比 | 構成比   | 合格率   |       |
|-------|--------|-------|-------|-------|-------|
| 10代   | 408    | 100   | 32.5% | 1.3%  | 14.3% |
| 20代   | 12,660 | 1,381 | 12.2% | 40.2% | 18.2% |
| 30代   | 10,838 | 1,268 | 13.2% | 34.4% | 18.4% |
| 40代   | 4,553  | 754   | 19.8% | 14.4% | 15.9% |
| 50代   | 2,521  | 288   | 12.9% | 8.0%  | 14.0% |
| 60代以上 | 540    | 90    | 20.0% | 1.7%  | 13.6% |
| 【計】   | 31,520 | 3,881 | 14.0% | —     | 17.3% |

④ 職業別

職業別の合格者数は、最も多いのが不動産業の9,289人（16年度比2,539人増、構成比29.5%）、次いで他業種6,457人（124人増、20.5%）、学生3,885人（495人増、12.3%）となっており、学生は16年度の4位から、建設業を抜いて3位に上がりました。

職業別の合格率は、その他の24.5%（16年度23.6%）が最も高く、次いで主婦22.7%（同23.4%）、学生19.1%（同17.6%）の順となっています。その他と主婦の合格率のみが16年度に引き続き20%を超えています【3-④表】。

3-④表 合格者職業別内訳

| 職業   | 人数     | 対前年度比 | 構成比   | 合格率   |       |
|------|--------|-------|-------|-------|-------|
| 不動産業 | 9,289  | 2,539 | 37.6% | 29.5% | 16.2% |
| 金融業  | 2,390  | 174   | 7.9%  | 7.6%  | 16.8% |
| 建設業  | 3,729  | 157   | 4.4%  | 11.8% | 11.9% |
| 他業種  | 6,457  | 124   | 2.0%  | 20.5% | 18.6% |
| 学生   | 3,885  | 495   | 14.6% | 12.3% | 19.1% |
| 主婦   | 1,428  | △19   | △1.3% | 4.5%  | 22.7% |
| その他  | 4,342  | 411   | 10.5% | 13.8% | 24.5% |
| 【計】  | 31,520 | 3,881 | 14.0% | —     | 17.3% |

合格者の平均年齢は33.5歳と申込者34.5歳及び受験者34.4歳より低くなっており、この傾向も例年どおりです。

なお、合格者の男女別の平均年齢は、男34.0歳、女32.4歳となっています。

合格者の職業別の平均年齢は、主婦が最も高く37.6歳、次いで他業種36.8歳、金融業36.3歳の順となっています【3-⑤表】。

3-⑤表 合格者職業別平均年齢内訳

| 職業      | 年齢   |
|---------|------|
| 不動産業    | 33.6 |
| 金融業     | 36.3 |
| 建設業     | 35.6 |
| 他業種     | 36.8 |
| 学生      | 21.6 |
| 主婦      | 37.6 |
| その他     | 34.4 |
| 【全業種平均】 | 33.5 |



## 4 登録講習修了者の受験状況等

登録講習修了者の受験状況を見ると、申込者20,568人（16年度4,306人）、受験者19,109人（同3,944人）、合格者5,549人（同904人）とそれぞれ急増しました。

受験率は、92.9%と16年度の91.6%と大きな違いはなかったものの、合格率は16年度の22.9%に比べ、17年度は29.0%と6.1ポイント上昇しました【4-①表】。

4-①表 登録講習修了者受験状況

| 性別       | 申込者    | 受験者    | 受験率   | 合格者   | 合格率   |
|----------|--------|--------|-------|-------|-------|
| 男        | 15,526 | 14,411 | 92.8% | 3,952 | 27.4% |
| 女        | 5,042  | 4,698  | 93.2% | 1,597 | 34.0% |
| 【計】      | 20,568 | 19,109 | 92.9% | 5,549 | 29.0% |
| 全体に占める割合 | 9.1%   | 10.5%  | —     | 17.6% | —     |

## 5 18歳未満及び60歳以上の受験状況

まず、18歳未満の受験状況を見ると、申込者176人（16年度171人）、受験者149人（同153人）、合格者7人（同8人）、合格率4.7%（同5.2%）と例年並みとなっています【4-②表】。

4-②表 18歳未満受験状況

| 年齢  | 申込者 | 受験者 | 合格者 |
|-----|-----|-----|-----|
| 12歳 | 3   | 2   | 0   |
| 13歳 | 6   | 6   | 0   |
| 14歳 | 6   | 5   | 1   |
| 15歳 | 25  | 22  | 1   |
| 16歳 | 44  | 40  | 3   |
| 17歳 | 92  | 74  | 2   |
| 【計】 | 176 | 149 | 7   |

最年少の合格者は、千葉県在住の14歳の男性です。

次に、60歳以上の状況をみると、申込者4,649人（16年度4,544人）、受験者3,969人（同3,910人）、合格者540人（同450人）、合格率13.6%（同11.5%）となっています（各表）。

最高齢の合格者は、東京都在住の90歳の男性です。

なお、世代別の受験状況を見ると、申込者、受験者及び合格者のそれぞれ99.9%を、16年度に引き続き昭和生まれが占めています【4-③表】。

4-③表 世代別受験状況

| 世代    | 性別   | 申込者     | 受験者     | 合格者    |
|-------|------|---------|---------|--------|
| 大正生まれ | 男    | 37      | 31      | 1      |
|       | 女    | 2       | 2       | 1      |
|       | (小計) | 39      | 33      | 2      |
| 昭和生まれ | 男    | 170,513 | 136,060 | 22,591 |
|       | 女    | 56,045  | 45,727  | 8,922  |
|       | (小計) | 226,558 | 181,787 | 31,513 |
| 平成生まれ | 男    | 43      | 38      | 3      |
|       | 女    | 25      | 22      | 2      |
|       | (小計) | 68      | 60      | 5      |
| 【計】   | 男    | 170,593 | 136,129 | 22,595 |
|       | 女    | 56,072  | 45,751  | 8,925  |
|       |      | 226,665 | 181,880 | 31,520 |

## 6 正解番号及び合否判定基準

### (1) 正解番号

正解番号は、後記資料「平成17年度宅地建物取引主任者資格試験正解番号表」のとおりです。

なお、正解番号は、15年度から公表しており、合格発表時に合格者名簿とともに掲示しています。また、当機構のホームページ (<http://www.retio.or.jp>) にも掲載して

います。

(2) 合否判定基準

17年度の合否判定基準は、50問中33問以上正解としています。ただし、宅地建物取引業法第16条第3項の規定により試験の一部を免除された者（登録講習修了者）は45問中28問以上正解としています。

なお、合否判定基準については、14年度から公表しています。

## おわりに

平成17年度の宅地建物取引主任者資格試験については、従来の課題であったインターネットによる受験申込受付を導入しました。

冒頭に記述のとおり、インターネット受付件数は、23,025件、10.2%と予想を下回りましたが、今後は、この拡充を図るとともに、より一層受験環境の整備等に努めていくこととしています。

関係各位の御協力をお願いする次第です。



## 平成17年度宅地建物取引主任者資格試験実施状況

| ブロック    |       | 申込者     |         | 前年度比  |       | 受験者     | 受験率  | 合格者    | 合格率  |
|---------|-------|---------|---------|-------|-------|---------|------|--------|------|
|         |       | 17年度    | 16年度    | 増減    | 増減率   |         |      |        |      |
| 北海道・東北  | 北海道   | 6,324   | 5,902   | 422   | 7.2   | 5,065   | 80.1 | 816    | 16.1 |
|         | 青森    | 1,257   | 1,280   | ▲23   | ▲1.8  | 1,021   | 81.2 | 155    | 15.2 |
|         | 岩手    | 1,374   | 1,383   | ▲9    | ▲0.7  | 1,096   | 79.8 | 175    | 16.0 |
|         | 宮城    | 3,821   | 3,621   | 200   | 5.5   | 3,029   | 79.3 | 490    | 16.2 |
|         | 秋田    | 1,025   | 970     | 55    | 5.7   | 833     | 81.3 | 117    | 14.0 |
|         | 山形    | 1,050   | 1,026   | 24    | 2.3   | 853     | 81.2 | 145    | 17.0 |
|         | 福島    | 2,112   | 2,003   | 109   | 5.4   | 1,725   | 81.7 | 232    | 13.4 |
| 北関東・甲信越 | 茨城    | 3,753   | 3,683   | 70    | 1.9   | 3,005   | 80.1 | 475    | 15.8 |
|         | 栃木    | 2,282   | 2,242   | 40    | 1.8   | 1,821   | 79.8 | 257    | 14.1 |
|         | 群馬    | 2,568   | 2,493   | 75    | 3.0   | 2,091   | 81.4 | 346    | 16.5 |
|         | 新潟    | 2,333   | 2,263   | 70    | 3.1   | 1,889   | 81.0 | 348    | 18.4 |
|         | 山梨    | 1,235   | 1,164   | 71    | 6.1   | 1,018   | 82.4 | 130    | 12.8 |
| 長野      | 2,445 | 2,370   | 75      | 3.2   | 1,921 | 78.6    | 282  | 14.7   |      |
| 一都三県    | 埼玉    | 16,440  | 15,925  | 515   | 3.2   | 13,213  | 80.4 | 2,408  | 18.2 |
|         | 千葉    | 13,502  | 12,744  | 758   | 5.9   | 10,780  | 79.8 | 1,929  | 17.9 |
|         | 東京都   | 41,572  | 39,108  | 2,464 | 6.3   | 32,763  | 78.8 | 6,271  | 19.1 |
|         | 神奈川   | 22,267  | 21,389  | 878   | 4.1   | 17,848  | 80.2 | 3,190  | 17.9 |
| 北陸・東海   | 富山    | 1,184   | 1,129   | 55    | 4.9   | 914     | 77.2 | 155    | 17.0 |
|         | 石川    | 1,725   | 1,706   | 19    | 1.1   | 1,374   | 79.7 | 225    | 16.4 |
|         | 福井    | 842     | 848     | ▲6    | ▲0.7  | 682     | 81.0 | 99     | 14.5 |
|         | 岐阜    | 2,500   | 2,492   | 8     | 0.3   | 2,074   | 83.0 | 380    | 18.3 |
|         | 静岡    | 5,071   | 5,129   | ▲58   | ▲1.1  | 4,078   | 80.4 | 582    | 14.3 |
|         | 愛知    | 11,309  | 11,039  | 270   | 2.4   | 9,176   | 81.1 | 1,676  | 18.3 |
| 三重      | 2,275 | 2,049   | 226     | 11.0  | 1,874 | 82.4    | 356  | 19.0   |      |
| 近畿      | 滋賀    | 2,222   | 2,089   | 133   | 6.4   | 1,777   | 80.0 | 262    | 14.7 |
|         | 京都    | 5,737   | 5,401   | 336   | 6.2   | 4,627   | 80.7 | 784    | 16.9 |
|         | 大阪    | 18,498  | 18,128  | 370   | 2.0   | 14,996  | 81.1 | 2,616  | 17.4 |
|         | 兵庫    | 10,673  | 10,286  | 387   | 3.8   | 8,650   | 81.0 | 1,539  | 17.8 |
|         | 奈良    | 2,800   | 2,722   | 78    | 2.9   | 2,301   | 82.2 | 362    | 15.7 |
|         | 和歌山   | 1,159   | 1,099   | 60    | 5.5   | 921     | 79.5 | 152    | 16.5 |
| 中国・四国   | 鳥取    | 582     | 543     | 39    | 7.2   | 464     | 79.7 | 89     | 19.2 |
|         | 島根    | 751     | 700     | 51    | 7.3   | 608     | 81.0 | 108    | 17.8 |
|         | 岡山    | 2,489   | 2,321   | 168   | 7.2   | 2,002   | 80.4 | 351    | 17.5 |
|         | 広島    | 4,520   | 4,129   | 391   | 9.5   | 3,631   | 80.3 | 630    | 17.4 |
|         | 山口    | 1,522   | 1,491   | 31    | 2.1   | 1,233   | 81.0 | 223    | 18.1 |
|         | 徳島    | 914     | 842     | 72    | 8.6   | 755     | 82.6 | 112    | 14.8 |
|         | 香川    | 1,406   | 1,376   | 30    | 2.2   | 1,148   | 81.7 | 173    | 15.1 |
|         | 愛媛    | 1,847   | 1,775   | 72    | 4.1   | 1,497   | 81.1 | 279    | 18.6 |
| 高知      | 870   | 892     | ▲22     | ▲2.5  | 726   | 83.4    | 109  | 15.0   |      |
| 九州・沖縄   | 福岡    | 9,445   | 8,812   | 633   | 7.2   | 7,641   | 80.9 | 1,218  | 15.9 |
|         | 佐賀    | 769     | 739     | 30    | 4.1   | 620     | 80.6 | 97     | 15.6 |
|         | 長崎    | 1,493   | 1,431   | 62    | 4.3   | 1,212   | 81.2 | 201    | 16.6 |
|         | 熊本    | 2,211   | 2,027   | 184   | 9.1   | 1,777   | 80.4 | 264    | 14.9 |
|         | 大宮    | 1,330   | 1,415   | ▲85   | ▲6.0  | 1,026   | 77.1 | 140    | 13.6 |
|         | 分岐    | 1,137   | 1,022   | 115   | 11.3  | 918     | 80.7 | 138    | 15.0 |
|         | 鹿島    | 1,896   | 1,708   | 188   | 11.0  | 1,497   | 79.0 | 225    | 15.0 |
|         | 沖縄    | 2,128   | 1,924   | 204   | 10.6  | 1,710   | 80.4 | 209    | 12.2 |
| 【合計】    |       | 226,665 | 216,830 | 9,835 | 4.5   | 181,880 | 80.2 | 31,520 | 17.3 |